

Exposition au CDI

# Ensemble contre les violences faites aux femmes

du 23 janvier au 9 février 2023

Partout dans le monde, dans tous les domaines de la vie, les femmes peuvent être exposés à des violences : au travail, dans le couple, la famille, l'école, la rue, le sport, les transports... Cette situation inacceptable trouve sa source dans l'inégalité entre les femmes et les hommes, et constitue un obstacle majeur à l'équilibre et à l'évolution des sociétés.

## Sommaire :

- Un fléau mondial
- Les racines de la violence
- Violences dans le couple
- Agressions sexuelles
- Harcèlement au travail
- Violences en ligne
- Conséquences traumatiques
- La difficulté de parler
- Être aidée et protégée
- Vers l'égalité réelle Hommes - Femmes

# UN FLEAU MONDIAL

Les violences subies par les filles et les femmes constituent l'une des violations des droits fondamentaux les plus répandues dans le monde et sont un **problème majeur de santé publique**. Ces violences peuvent être physiques, sexuelles ou psychologiques, et touchent des femmes de tous âges et de toutes catégories sociales, économiques et culturelles. **Si la plupart des pays interdisent cette violence, elle est en réalité souvent tolérée.** Les normes sociales, la tradition, la religion servent parfois à la justifier.

**LES GUERRES, LES CRISES HUMANITAIRES, LES EXILS, AGGRAVENT CES VIOLENCES.**

## DANS LE MONDE (1)

1 FEMME SUR 3 EST VICTIME DE VIOLENCES PHYSIQUES OU SEXUELLES AU COURS DE SA VIE  
200 MILLIONS DE FILLES ET DE FEMMES VIVENT AVEC DES MUTILATIONS GÉNITALES  
750 MILLIONS DE FILLES ONT ÉTÉ MARIÉES AVANT 18 ANS

1 FÉMINICIDE SUR 2 EST COMMIS PAR LE CONJOINT OU LA FAMILLE DE LA VICTIME  
71% DES VICTIMES DE LA TRAITE DES ÊTRES HUMAINS SONT DES FEMMES ET DES FILLES, LA PLUPART SONT EXPLOITÉES SEXUELLEMENT

(1) Source ONU - [www.unwomen.org](http://www.unwomen.org)

# VIOLENCES DANS LE COUPLE

LA VIOLENCE CONJUGALE DIFFÈRE D'UNE DISPUTE OCCASIONNELLE ENTRE INDIVIDUS ÉGAUX. ELLE EST LA VOLONTÉ DE DOMINER, CONTRÔLER, D'HUMILIER L'AUTRE.

Les violences au sein du couple ont longtemps été banalisées ou niées, reléguées aux « faits divers ». Il s'agit pourtant des violences les plus courantes subies par les femmes. Elles touchent toutes les catégories sociales. Le viol conjugal demeure un tabou.

## CES VIOLENCES PEUVENT ÊTRE :

- VERBALES  
(réprimandes, insultes, sarcasmes...)
- PSYCHOLOGIQUES  
(mépris, dévalorisation, surveillance...)
- ÉCONOMIQUES  
(contrôle, privation de ressources...)
- ADMINISTRATIVES  
(confiscation des papiers d'identité, du permis de conduire, du passeport...)
- PHYSIQUES  
(giffes, morsures, brûlures...) pouvant aller jusqu'au meurtre ou au suicide forcé
- SEXUELLES  
(positions contraintes, viols, prostitution...)

Un cycle alternant agression et réconciliation se répète et crée un climat de peur permanent. Ce processus d'emprise se met en place progressivement, le rendant difficile à percevoir par l'entourage et altérant les capacités de jugement de la victime. Il est très difficile d'en sortir sans aide extérieure. La seule issue est souvent la séparation du couple.

LES VIOLENCES CONJUGALES ONT DES CONSÉQUENCES GRAVES ET DURABLES SUR LES ENFANTS.

EN FRANCE, 149 000 ENFANTS VIVENT DANS UN FOYER AVEC VIOLENCES CONJUGALES (1).



EN FRANCE, CHAQUE ANNÉE,  
UNE FEMME DÉCÈDE TOUTS LES TROIS  
JOURS DES VIOLENCES DE SON  
CONJOINT OU EX-CONJOINT (2)

213 000 FEMMES SONT VICTIMES  
DE VIOLENCE CONJUGALE (1)

LA MOITIÉ DES VIOLS DÉCLARÉS  
SONT DES VIOLS CONJUGAUX (1)

(1) Enquête « CV9 » 2012-2018, INSEE-ONDRF-SM-SI, Lettre de l'Observatoire national des violences, <http://observatoireviolences.gouv.fr>  
(2) Étude nationale sur les morts violentes dans le couple, année 2018, Désignation des victimes, <https://www.interieur.gouv.fr>  
(3) Enquête « CV9 » 2012-2018, INSEE-ONDRF-SM-SI

# VIOLENCES EN LIGNE

**LE CYBER-HARCÈLEMENT** sexiste et sexuel, a pour but d'humilier ou d'intimider, en envoyant des messages insultants, des images obscènes, des menaces, des propos diffamatoires... Les « raids numériques » sont des campagnes de diffamation organisés par un groupe contre une personne.

**LA TRAQUE FURTIVE** en ligne (stalking) est une forme aggravée de harcèlement à caractère obsessionnel, intrusif et répétitif. Il s'agit d'espionnage, d'intrusions et de communications répétées et indésirables, qui, cumulées, peuvent créer un climat d'insécurité et de peur.

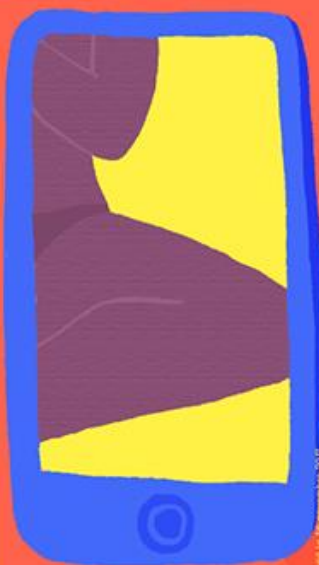
**LE CYBER-CONTRÔLE** dans le couple consiste à surveiller l'activité de sa conjointe (conversations, déplacements, dépenses, etc.) parfois via des applications spécifiques.

LE « REVENGE PORN » est la diffusion sans consentement d'images intimes à caractère sexuel dans le but de se venger après une rupture.

INTERNET N'EST PAS TOUJOURS UN ESPACE LIBERTÉ ET DE SÉCURITÉ POUR LES FEMMES



CES VIOLENCES NE SONT PAS VIRTUELLES ET ONT DES CONSÉQUENCES RÉELLES. ELLES SONT SOUMISES AU CODE PÉNAL, COMME LES AGRESSIONS EN FACE À FACE.



DANS LE MONDE, 73% DES FEMMES DÉCLARENT ÊTRE VICTIMES DE VIOLENCES EN LIGNE, 18% SONT DES FORMES GRAVES. (1)